

МЕРЫ БЕЗОПАСНОСТИ	2
ИНСТРУМЕНТЫ	3
РАЗМЕРЫ ДВЕРНОГО БЛОКА	4
ПОДГОТОВКА ПРОЕМА	5
МОНТАЖ ДВЕРНОГО БЛОКА	5
МОНТАЖ ПОЛОТНА ДВЕРИ	9
УСТАНОВКА ЗАГЛУШЕК	9
ЗАПОЛНЕНИЕ ПЕНОЙ МОНТАЖНЫХ ЗАЗОРОВ	10
МОНТАЖ РУЧКИ НА РАЗДЕЛЬНОЙ ПЛАНКЕ	11
МОНТАЖ РУЧКИ НА СПЛОШНОЙ ПЛАНКЕ	13
УСТАНОВКА ЦИЛИНДРА	13
СПИСОК РАСХОДНЫХ МАТЕРИАЛОВ И МОНТАЖНЫХ КОМПЛЕКТОВ	14
УХОД ЗА ВХОДНОЙ ДВЕРЬЮ	14

## СТАЛЬНЫЕ ДВЕРИ



Инструкция по монтажу

## ВВЕДЕНИЕ

Компания DoorHan благодарит вас за приобретение нашей продукции. Мы надеемся, что вы останетесь довольны качеством данного изделия.

Настоящая инструкция рекомендована к использованию для монтажа, эксплуатации и технического обслуживания стальных дверей DoorHan. В инструкции приведен рекомендуемый порядок выполнения работ по монтажу стальной двери, а также ее безопасной эксплуатации и технического обслуживания. Выполнение инструкций обеспечит длительный срок работы изделия и устранил вероятность возникновения несчастных случаев при эксплуатации.

Если вы потеряли инструкцию, следует запросить дополнительный экземпляр. Настоящее руководство всегда должно находиться у монтажника/оператора, чтобы в случае необходимости он мог проконсультироваться относительно правильности монтажа/эксплуатации изделия.

Соблюдение правил эксплуатации оборудования обеспечит безопасность находящихся рядом людей, животных или техники.

Все размеры и количество элементов, указанные в данной инструкции, являются ориентировочными и указаны, исходя из нашего опыта.

Компания DoorHan оставляет за собой право на внесение изменений в конструкцию изделия и данную инструкцию.

Содержание данной инструкции не может представлять собой основание для юридических претензий.

## 1. МЕРЫ БЕЗОПАСНОСТИ

### Общие требования

Работы по монтажу стальных дверей выполняются квалифицированным персоналом, прошедшим обучение и инструктаж по технике безопасности, знающим конструкцию и технологический процесс монтажа стальных дверей.

Монтажные работы проводятся в спецодежде и защитной каске.

При сверлении материалов необходимо пользоваться защитными очками во избежание попадания пыли и стружки в глаза.

Для защиты органов дыхания от строительной пыли следует применять респиратор. Инструменты для монтажных работ должны соответствовать следующим требованиям:

- иметь гладкие поверхности без выбоин, сколов, сколов и трещин;
- рукоятки инструмента должны быть прочно закреплены;
- рабочие поверхности инструментов также не должны иметь трещин, сколов и выбоин;
- гаечные ключи должны соответствовать размерам гаек и головок болтов; губки ключей должны быть параллельны, не разработаны и не закатаны.

Для переноски рабочего инструмента необходимо применять специальную сумку или ящик. При работе для укладки инструмента нужно использовать специальные пояса. Класть инструменты в карманы рабочей одежды запрещается.

### Меры безопасности при работе с электроинструментом

К работе с электроинструментом допускается квалифицированный персонал, прошедший специальное обучение, инструктаж по электробезопасности на рабочем месте.

При проведении монтажных работ следует пользоваться электроинструментом, работающим при напряжении не выше 380/220 В.

Выбор класса электроинструмента производится в зависимости от категории помещения по степени опасности поражения электротоком.

Металлический корпус электроинструмента, работающего при напряжении выше 42 В переменного тока и выше 110 В постоянного тока в помещениях с повышенной опасностью, особо опасных помещениях и в наружных установках, должен быть заземлен. Вилка подключения должна быть с заземляющим контактом. Подключение инструмента необходимо осуществлять к электросети, имеющей заземление. Используемые удлинители должны иметь вилку и розетку с заземляющими контактами. При работе с таким инструментом следует пользоваться защитными средствами (резиновые перчатки, галоши). Защитные средства должны быть испытаны в установленном законодательством порядке.

### Перед началом работы следует проверить:

- исправность кабеля (шнура), его защитной трубки и штепсельной вилки; целостность изоляционных деталей корпуса, рукоятки и крышек щеткодержателей; наличие защитных кожухов и их исправность;
- исправность цепи заземления (между корпусом и заземляющим контактом штепсельной вилки);
- четкость работы выключателя;
- работу электроинструмента на холостом ходу.

При работе применять только исправный инструмент, проверенный и опломбированный.

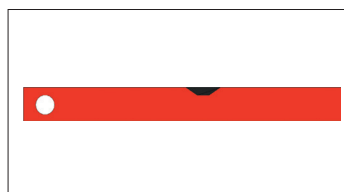
При производстве работ не допускать переломов, перегибов электропровода, а также прокладки его в местах складирования конструкций, материалов, движения транспорта. При работе в дождливую погоду (при снегопаде) места прокладки кабеля и места производства работ электроинструментом должны быть оборудованы навесами.

При работе с электроинструментом ЗАПРЕЩАЕТСЯ:

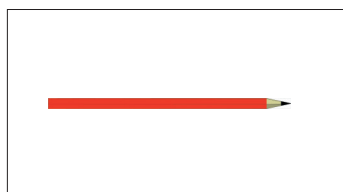
- держать инструмент за провод;

- удалять стружку или опилки с режущего инструмента, а также производить замену режущего инструмента до его полной остановки. Крепление сменного рабочего инструмента производить предназначенным для этого инструментом;
- включать электроинструмент в сеть с характеристиками, не соответствующими указанным в техническом паспорте;
- переносить электроинструмент с одного рабочего места на другое при включенном электродвигателе;
- оставлять без надзора подключенный к электросети электроинструмент, а также инструмент с работающими электродвигателями;
- оставлять без присмотра электрифицированный инструмент во избежание пользования им посторонними лицами.

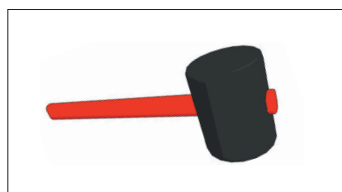
## 2. ИНСТРУМЕНТЫ



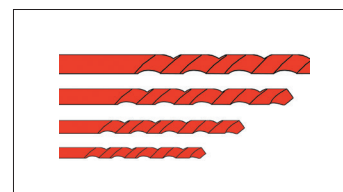
Уровень



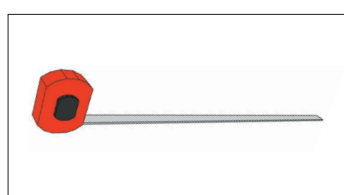
Карандаш



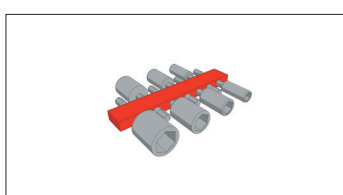
Киянка



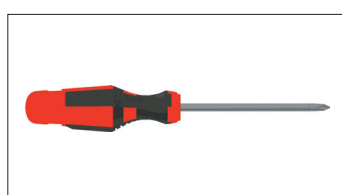
Набор сверл по металлу



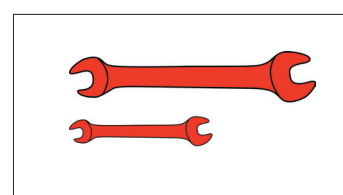
Рулетка 10 м



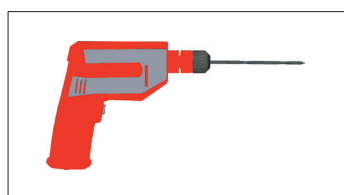
Набор бит



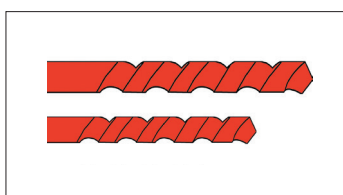
Набор отверток



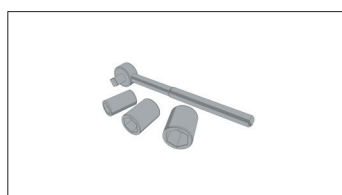
Набор ключей



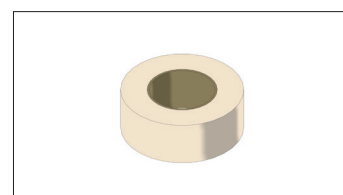
Перфоратор/ударная дрель



Бур по бетону 8, 16, 18, 20 мм



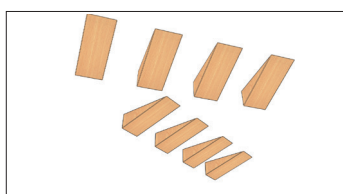
Набор гаечных и торцевых ключей



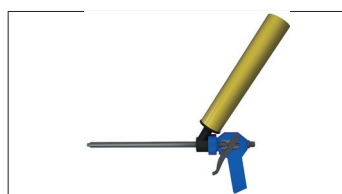
Монтажный скотч



Набор ключей типа «торекс»



Деревянные/пластиковые распорные клинья



Монтажная пена

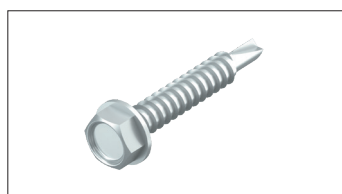
### КОМПЛЕКТАЦИЯ ДЛЯ МОНТАЖА



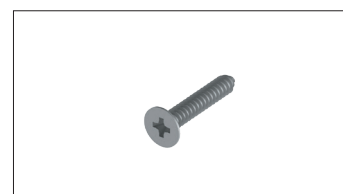
Анкер 10 × 100



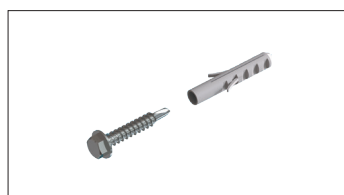
Шуруп (нагель) 7,5 × 112



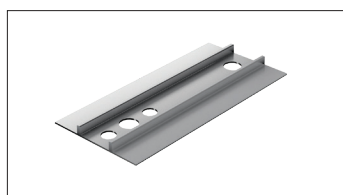
Саморез 6,3 × 38 по металлу



Саморез 5,5 × 19 ПГ



Саморез 8 × 60 и дюбель 10 × 50



Монтажная пластина

### 3. РАЗМЕРЫ ДВЕРНОГО БЛОКА

Распакуйте индивидуальную упаковку и убедитесь в качестве заказанного изделия:

- заводская упаковка без повреждений;
- наличие заводских маркировок, паспорта с отметками ОТК и датой производства, инструкции по эксплуатации;
- отсутствие механических (сколов, вмятин, царапин) либо других видов повреждений дверного блока.



**ВНИМАНИЕ!** При обнаружении видимых механических повреждений, царапин, вмятин необходимо зафиксировать их в акте приемки.

Таблица № 1. Бытовые двери / двери модели «Ультра»

Размер дверного блока, мм	Размер строительного проема, мм	Размер в свету, мм
880 × 2050	от 900 и > × от 2080 и >	768 × 1960
980 × 2050	от 1010 и > × от 2080 и >	868 × 1960

Таблица № 2. Одностворчатые специализированные двери

Размер дверного блока, мм	Размер строительного проема, мм	Размер в свету, мм
680 × 2050	от 730 и > × от 2080 и >	568 × 1960
780 × 2050	от 830 и > × от 2080 и >	668 × 1960
880 × 2050	от 930 и > × от 2080 и >	768 × 1960
980 × 2050	от 1030 и > × от 2080 и >	868 × 1960
1080 × 2050	от 1130 и > × от 2080 и >	968 × 1960

Таблица № 3. Двустворчатые специализированные двери

Размер дверного блока, мм	Размер строительного проема, мм	Размер в свету, мм
1150 × 2050	от 1200 и > × от 2080 и >	1038 × 1960
1250 × 2050	от 1300 и > × от 2080 и >	1138 × 1960
1350 × 2050	от 1400 и > × от 2080 и >	1238 × 1960
1450 × 2050	от 1500 и > × от 2080 и >	1338 × 1960
1550 × 2050	от 1600 и > × от 2080 и >	1438 × 1960
1650 × 2050	от 1700 и > × от 2080 и >	1538 × 1960
1750 × 2050	от 1800 и > × от 2080 и >	1638 × 1960
1850 × 2050	от 1900 и > × от 2080 и >	1738 × 1960
1950 × 2050	от 2000 и > × от 2080 и >	1838 × 1960
2050 × 2050	от 2100 и > × от 2080 и >	1938 × 1960

Сторона открывания (см. рисунок)



Левое открывание



Правое открывание

Сторона открывания двери определяется расположением петель при открывании двери на себя.

## 4. ПОДГОТОВКА ПРОЕМА

Убедитесь в готовности проема к монтажу двери. Если в проеме имеются крепежные прутья, анкерные болты, неровности поверхности (наплыв от штукатурки, деревянные бруски от крепления старой двери), то их необходимо убрать.



**ВНИМАНИЕ!** Проем может потребовать дополнительной обработки: расширения или сужения при помощи дополнительных инструментов (болгарка, уровень) и/или материалов (кирпич, пеноблоки, металлопрофиль и т. п.).

### Требования к подготовке проема

Подготовленный проем должен:

- иметь прямоугольную форму;
- толщина стены должна быть не менее 150 мм (согласно ГОСТ 31173-2016 «Блоки дверные стальные»);
- поверхность плоскостей обрамления должна быть ровной и гладкой, без наплывов штукатурного раствора и трещин;
- отклонения рабочих поверхностей от вертикали и горизонтали не должны превышать 1,5 мм/м (но не более 5 мм), разность диагоналей — не более 5 мм;
- проем должен обладать достаточной прочностью и не содержать пустот.



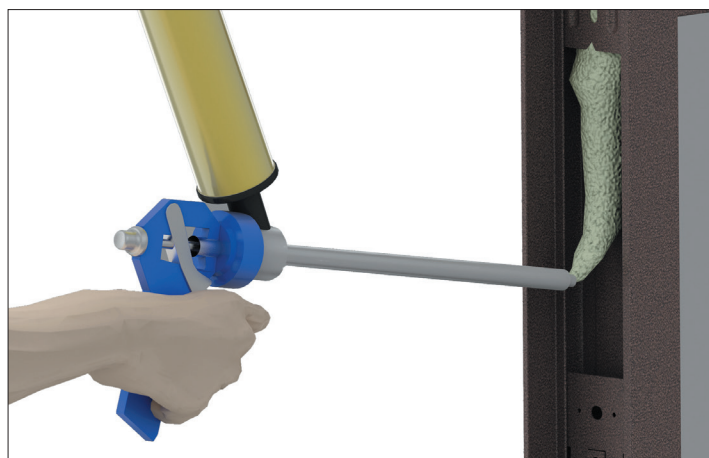
**ВНИМАНИЕ!** На этом же этапе прокладываются коммуникации, например, освещение, дверной звонок и т. п.

## 5. МОНТАЖ ДВЕРНОГО БЛОКА

### Подготовка дверного блока к монтажу



**СОВЕТ:** для достижения лучшей шумоизоляции, пустоты дверной коробки запениваются при помощи монтажной пены. При этом необходимо закрыть лицевые части полотна и рамы пленкой или малярным скотчем для того, чтобы не повредить покрытие.



Заполните пустоты дверной коробки монтажной пеной.



Снимите крышки с дверных петель.



Снимите дверное полотно с петель.

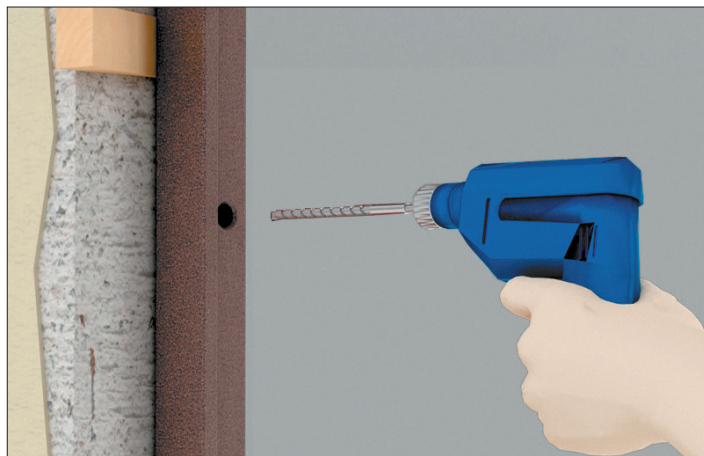


Установите дверную коробку (раму) в проем.

**СПОСОБ 1. УСТАНОВКА ЧЕРЕЗ ДВЕРНОЙ БЛОК (РАМУ)**

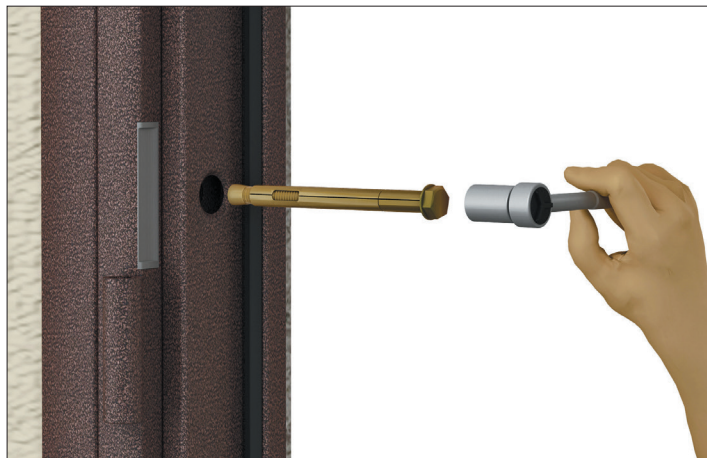


Зафиксируйте раму в проеме по уровню с помощью распорных клиньев, устанавливая их между стеной и рамой с внутренней стороны двери. Проверьте установку рамы двери с помощью уровня.

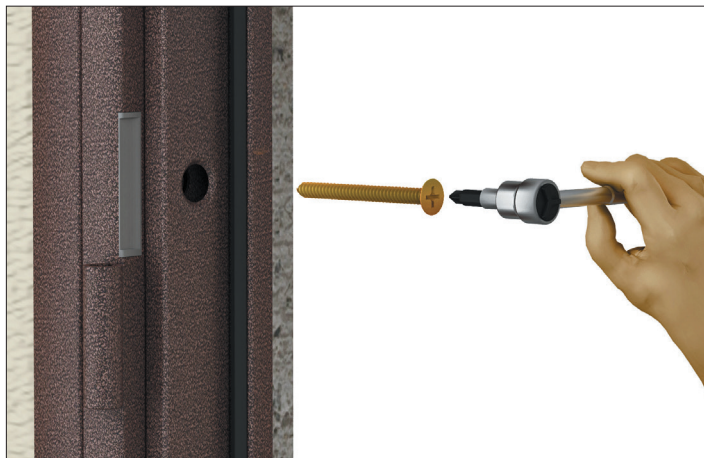


Просверлите 8 отверстий в проеме глубиной 100–150 мм через отверстия в раме. Диаметр сверла зависит от диаметра крепежного элемента.

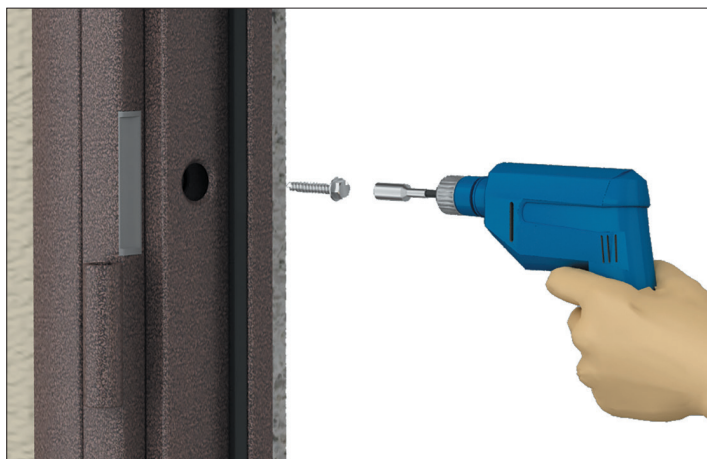
**Тип крепления зависит от материала проема**



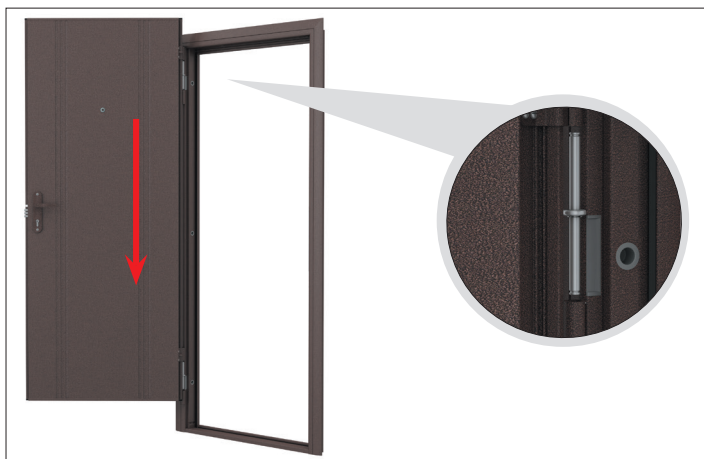
В просверленные отверстия установите анкерные болты и затяните их торцевым ключом.



Установите нагели и затяните торцевым ключом/крестовой битой.



В просверленные отверстия установите дюбели и закрутите саморезы.



Навесьте полотно двери на раму.

**СПОСОБ 2. УСТАНОВКА ДВЕРНОГО БЛОКА С ПРИМЕНЕНИЕМ МОНТАЖНЫХ ПЛАСТИН**

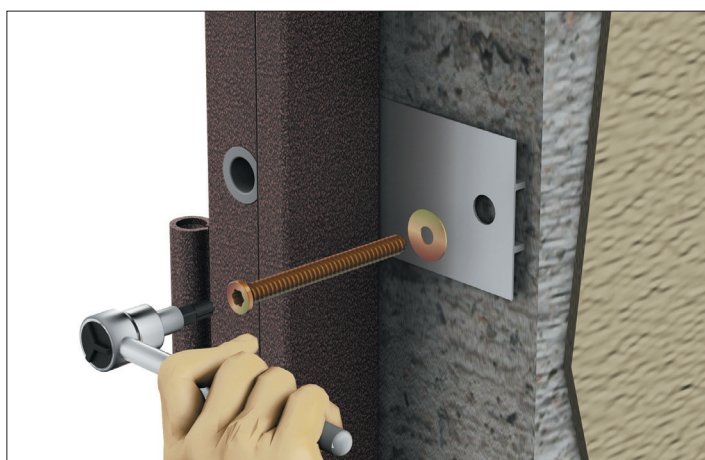


Закрепите монтажные пластины при помощи саморезов на раму под углом 90° через отверстия в анкерной пластине. С левой и правой сторон рамы устанавливается по 3 монтажные пластины.

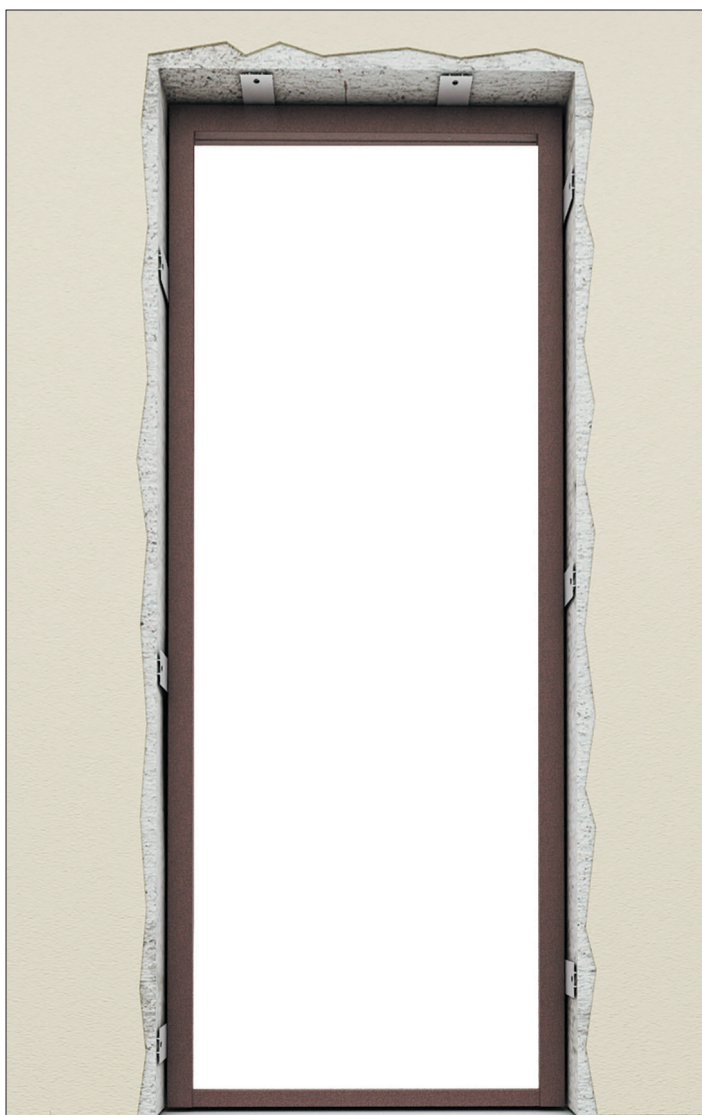
**Тип крепления зависит от материала проема**



Просверлите отверстия в местах крепления пластин глубиной 100–150 мм. Диаметр сверла зависит от диаметра крепежного элемента. В просверленные отверстия установите анкерные болты и затяните их торцевым ключом.



В просверленные отверстия установите анкерные болты/нагили и затяните торцевым ключом/ключом типа «торекс».



Установите раму в проем. Выставьте раму по уровню, фиксируя ее в проеме при помощи распорных клиньев. Монтажные пластины должны плотно прилегать к проему для надежной фиксации коробки. Технологический зазор между рамой и полотном должен быть равномерным.



В просверленные отверстия установите дюбели и закрутите саморезы с шайбой при помощи биты.

**СПОСОБ 3. УСТАНОВКА ДВЕРНОГО БЛОКА ПУТЕМ БЕТОНИРОВАНИЯ ДВЕРНОЙ КОРОБКИ**

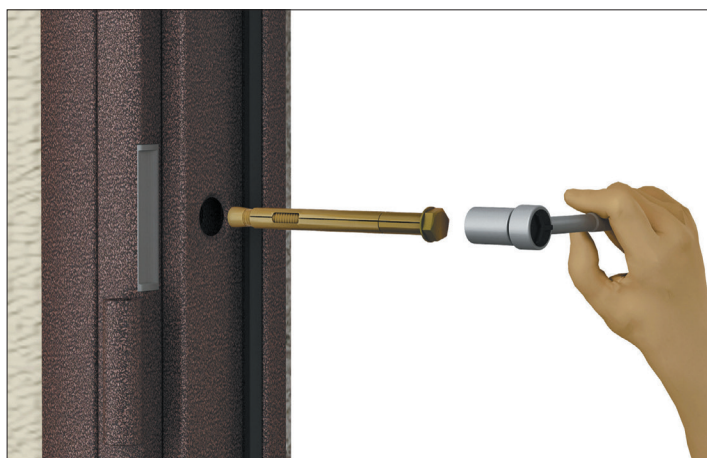
Данный способ рекомендуется применять в тех случаях, когда геометрия проема имеет существенные отклонения.



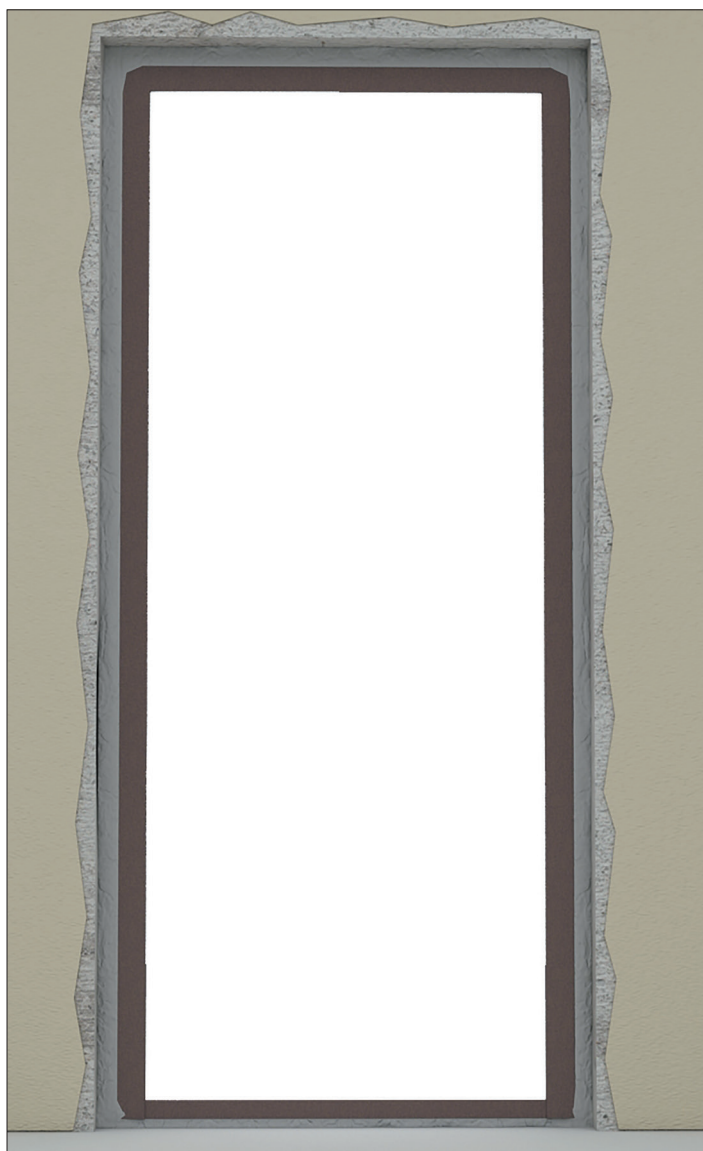
Установите раму в проем. Выставьте раму по уровню, фиксируя ее в проеме с помощью распорных клиньев. Установите клинья между стеной и рамой с внутренней стороны двери.



Проверьте установку рамы двери при помощи строительного уровня.



Через монтажные отверстия в раме просверлите отверстия глубиной 100–150 мм. Диаметр сверла зависит от диаметра крепежного элемента. В просверленные отверстия установите анкерные болты и затяните их торцевым ключом.



Монтажный зазор между проемом и рамой замажьте раствором цемента марки М300 и оставьте его до полного затвердевания.



## 6. МОНТАЖ ПОЛОТНА ДВЕРИ

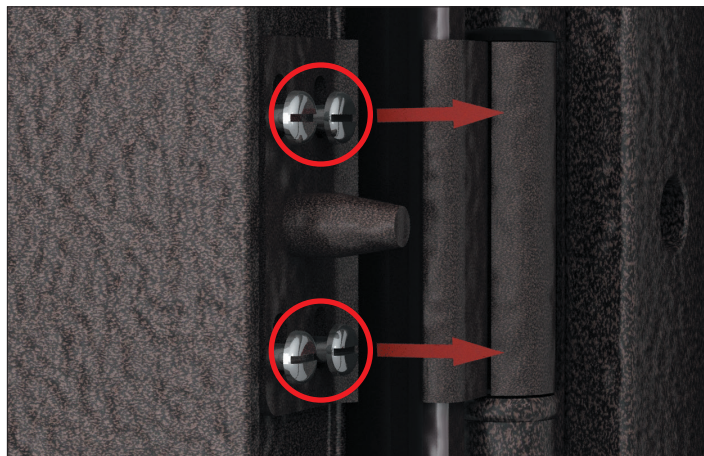
Полотно двери должно быть установлено с необходимыми зазорами. Это позволит обеспечить нормальное функционирование всех запирающих механизмов и петель. После того, как дверь установлена, проверяется ее открывание/закрывание.

Отрегулируйте зазор между рамой и полотном при помощи петель.

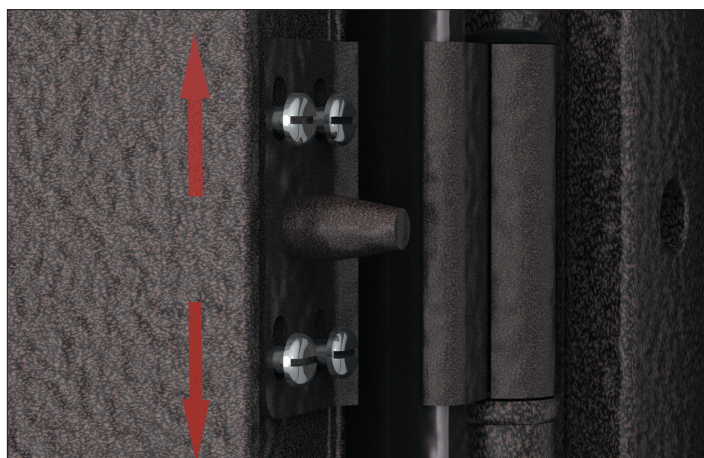
Для регулировки необходимо выставить равномерный зазор: снизу — 5–7 мм, сверху — 3 мм.



Навесьте полотно двери на раму.



Ослабьте винты крепления петель на полотне.



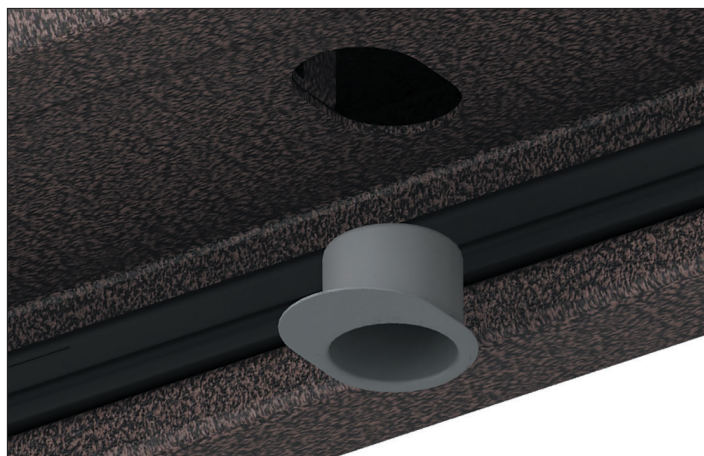
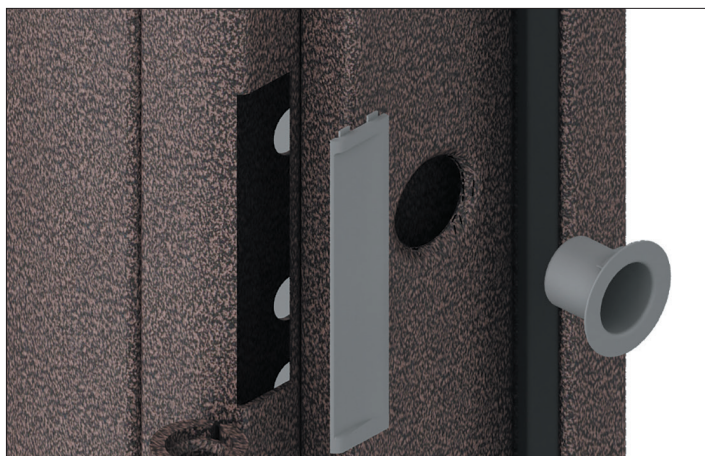
Двигая полотно двери вверх/вниз, выставите необходимый зазор и затяните винты крепления петель.

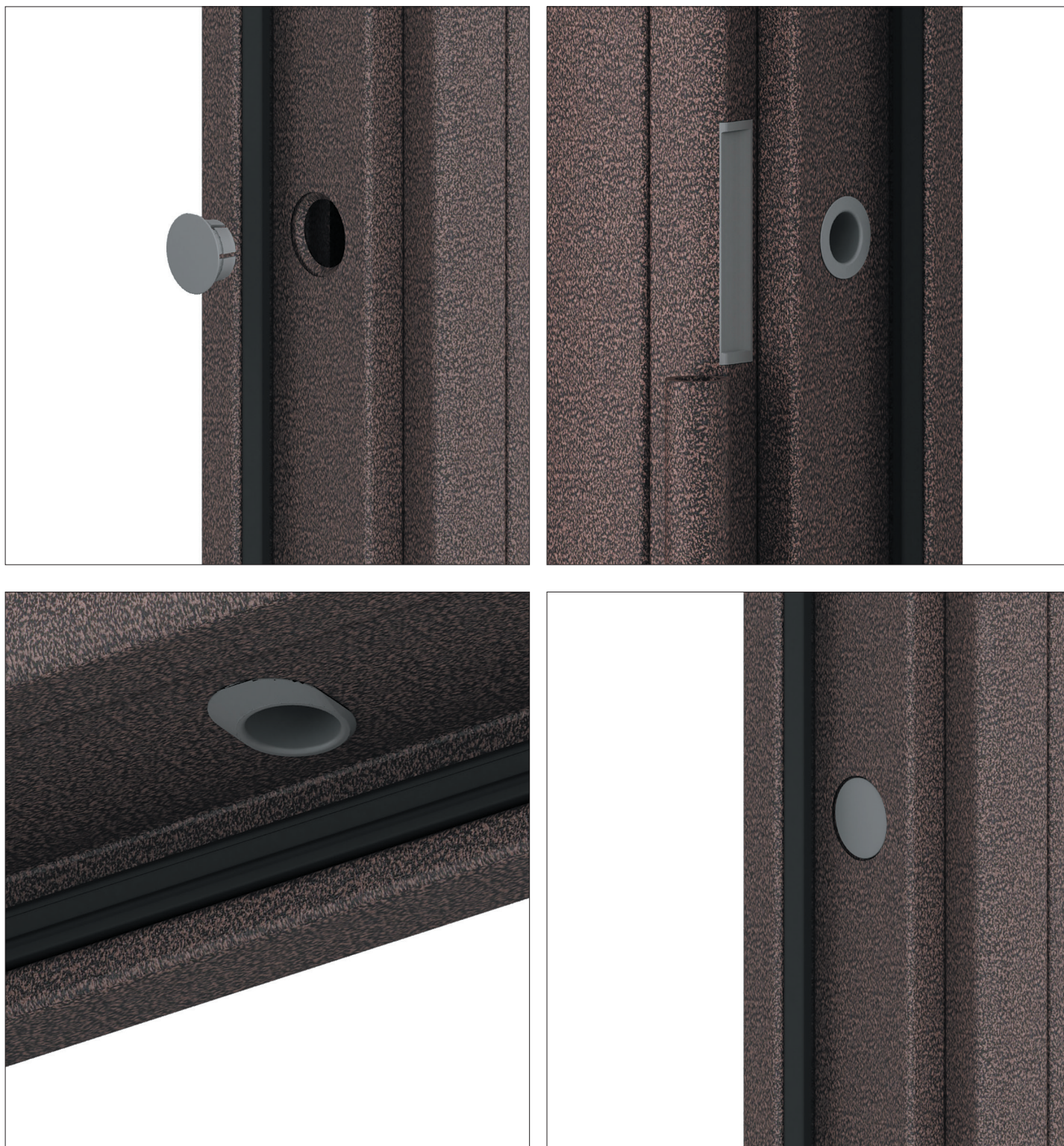


**СОВЕТ:** проверить качество установки входной двери можно следующим образом: на порог или стойку положите лист бумаги и закройте дверь. Потяните за лист. Он должен вытягиваться с некоторым усилием.

## 7. УСТАНОВКА ЗАГЛУШЕК

Установите декоративные пластиковые заглушки в отверстия на раме.





## 8. ЗАПОЛНЕНИЕ ПЕНОЙ МОНТАЖНЫХ ЗАЗОРОВ

Заполните монтажной пеной зазор между проемом и рамой двери. Пену рекомендуется наносить равномерно без разрывов, чтобы исключить деформацию профиля рамы.

В течение суток пена застынет окончательно и можно будет ее срезать. Если деревянные клинья будут выступать, их рекомендуется срезать и ни в коем случае не забивать, так как это может привести к деформированию дверной коробки, которое устраняется только повторным выполнением работ.

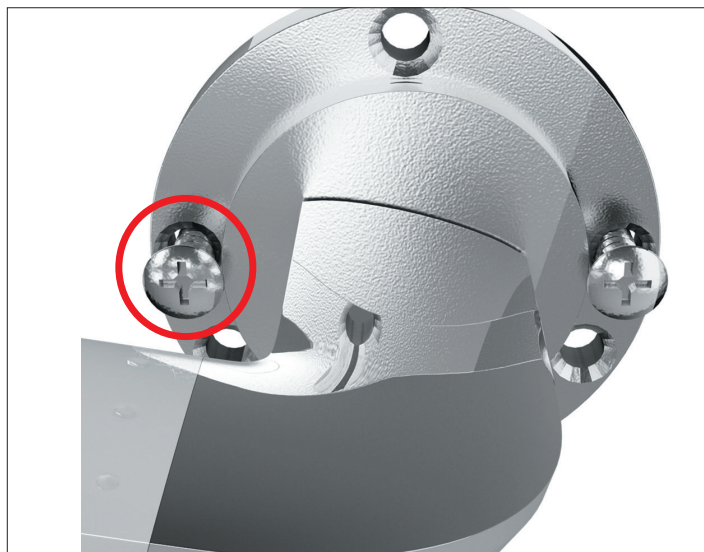


**СОВЕТ:** порог не следует заполнять пеной, так как она разрушится от постоянных нагрузок. Рекомендуем заделать основание и щели раствором цемента марки М300.

**9. МОНТАЖ РУЧКИ НА РАЗДЕЛЬНОЙ ПЛАНКЕ**



Установите квадрат в замок. Проточка должна находиться в вертикальном положении.



Установите втулки на одну часть ручки таким образом, чтобы винты находились в отверстиях.



Зафиксируйте ручки на двери с двух сторон.



С ответной стороны вставьте винты для крепления ручек и стяните втулки второй парой винтов.



Зафиксируйте ручки на квадрате с обеих сторон при помощи шестигранника.



В оставшихся отверстиях на ручках просверлите отверстия диаметром 2–2,5 мм.



Закрутите саморезы, которые идут в комплекте.



Установите декоративные накладки на ручку.

### 10. МОНТАЖ РУЧКИ НА СПЛОШНОЙ ПЛАНКЕ



Установите квадрат в отверстие замка.



Обратите внимание, что квадрат устанавливается симметрично относительно полотна двери.



Зафиксируйте ручки при помощи стяжных винтов и втулок.



### 11. УСТАНОВКА ЦИЛИНДРА



Установите цилиндр в замок и зафиксируйте его винтом.



## 12. СПИСОК РАСХОДНЫХ МАТЕРИАЛОВ И МОНТАЖНЫХ КОМПЛЕКТОВ (ОПЦИЯ)

Таблица № 1. Монтаж через раму

Монтажные комплекты						
Номер комплекта	Монтажный комплект № 1	Монтажный комплект № 2	Монтажный комплект № 3	Монтажный комплект № 4	Монтажный комплект № 5	Монтажный комплект № 6
Пена монтажная	●	●	●	●	●	●
Болт анкерный 10 × 100 клиновой без гайки (8 шт.)	●				●	
Саморез 6,3 × 38 мм по металлу (8 шт.)		●		●		
Шайба 8 × 24 увеличенная (8 шт.)		●	●	●		●
Шуруп с потайной головкой с 2-заводной резьбой с поперечным сечением (8 шт.)						
Саморез 7,5 × 112 ТГ по бетону						●
Расходные материалы						
Скотч монтажный	●	●	●	●	●	●
Монтажные клинья	●	●	●	●	●	●
Доводчик	●	●	●	●	●	●
Пластина под доводчик	●	●	●	●	●	●

Таблица № 2. Монтаж выносной (в проем)

Комплект монтажных пластин для стальных дверей					
Номер комплекта	Комплект № 1	Комплект № 2	Комплект № 3	Комплект № 4	Комплект № 5 (одностворчатые/двустворчатые)
Пластина монтажная 132 × 55,8 мм (6 шт.)	●	●	●	●	●
Саморез 5,5 × 19 ПГ (12 шт.)	●	●	●	●	●
Пакет упаковочный (1 шт.)	●	●	●		●
Саморез 7,5 × 112 ТГ по бетону (6 шт.)		●			
Шайба 8 × 24 увеличенная (6 шт.)		●			
Саморез 6,3 × 38 мм по металлу (6 шт.)			●		
Анкерный болт с шестигранной головкой 10 × 100 мм, желтый цинк (6 шт.)				●	
Дюбель 10 × 50 мм пластиковый (6 шт.)					●
Пена монтажная (1 шт.)					●
Саморез 8 × 60 мм с шестигранной головкой (6 шт.)					●

## 13. УХОД ЗА ВХОДНОЙ ДВЕРЬЮ

Правильно установленная дверь из металла не нуждается в уходе, смазке. Весь уход сводится к аккуратной эксплуатации и уходу за дверным полотном с внутренней стороны:

- при порошковой окраске разрешается использование агрессивных моющих средств;
- при отделке панелями МДФ используйте влажную ткань без химических средств;
- при декорировании ламинатом используйте любой вид ухода, главное — вытирайте дверь насухо;
- при использовании шпона в отделке двери применяйте специальные полироли для дерева;
- для чистки ручки и замков используйте мягкую ткань, а подвижную часть замка периодически смазывайте техническим вазелином.



# ***DOORHAN***<sup>®</sup>

Компания DoorHan благодарит вас за приобретение нашей продукции.  
Мы надеемся, что вы останетесь довольны качеством данного изделия.

По вопросам приобретения, дистрибьюции и технического обслуживания  
обращайтесь в офисы региональных представителей или центральный  
офис компании по адресу:

143002, Московская обл., Одинцовский р-н,  
с. Акулово, ул. Новая, д. 120  
Тел.: +7 495 933-24-00  
E-mail: [info@doorhan.ru](mailto:info@doorhan.ru)  
[www.doorhan.ru](http://www.doorhan.ru)